

# 关于《中国盐化工（樟树）循环产业基地环境与安全风险调研报告》的回复

苏州工业园区绿色江南公众环境关注中心：

衷心感谢贵中心对樟树盐化工业基地生态环境工作的监督与关心。收到贵中心《中国盐化工（樟树）循环产业基地环境与安全风险调研报告》后，江西省生态环境厅、宜春市生态环境局以及樟树市委、市政府高度重视，1月27日晚，连夜组织工业园区管委会、樟树生态环境局及有关部门，开展调查核实。同时，江西省生态环境厅于1月28日，成立了由省执法局、环监局、赣西督查专班、土壤处、固废中心和宣教中心组成的联合调查组，到樟树市盐化基地现场，采取现场勘查、无人机巡查、夜间巡查，现场取样等方式，对调研报告中的35张图片43个点位进行了详细核查。

经调查，调研报告中反映的部分企业现场管理不规范、企业内部建筑材料、生活垃圾等乱堆乱放、生产物料、一般固废存放杂乱等问题属实，一共有24个点位，经检测，现场未发现危险废物违规贮存及水土受污染等现象。由于高空光线等原因，报告中反映的部分图片是坑塘底色、水体内水草、藻类等造成，现场观察水质清澈，检测结果正常，没有发现土壤污染及水体污染等情况，也没有发现园区及园区周边存在生态环境安全风险问题。同时，联合调查组人员在29日至30日现场检查过程中，没有发现有较重的刺鼻异味。

近年来，樟树市委、市政府本着对人民群众生产生活极

端负责态度，高度重视生态环境工作，在强化监管的同时持续加大环保基础设施建设。目前，盐化基地所有涉水企业均配套建设了污水处理设施并稳定运行，进行了排污口规范化整治和雨污分流改造，每家企业均只保留了一个雨水排放口和一个污水排放口，污水排放口都安装了在线监控设施，并通过“一企一管”明管接入盐化基地污水处理厂。在园区建设了盐化工业基地有毒有害气体预警系统；聘请第三方专业检测机构对盐化工业基地进行走航监测和 LDAR 检测，倒逼企业减少无组织排放；基地所有涉气企业都安装了配套的废气处置设施并稳定运行。基地企业固废（危废）均按照规范进行了处置。同时，建立健全了环保管家制度、生态环境问题“有奖举报”制度、环保监督员制度，有效延伸了环境监管触角。目前没有发现园区及园区周边存在生态环境安全隐患。

现将具体情况向贵中心回复如下：

### 一、反映问题核查情况

经梳理，调研报告中反映的问题，主要涉及水、气、固废及园区企业未批先建等几个方面，共涉及 43 个点位问题，调查组逐一对反映的问题点位进行了现场调查核实。其中疑似水、气、土受污染涉及的 17 个点位已排除，物料、建筑垃圾、工业固体废物露天堆存问题涉及 26 个点位中 24 个属实。具体情况如下：

#### （一）关于疑似大气污染问题。

调研报告反馈照片中共 4 张图片重复反映大气污染问

题，主要涉及 4 个点位。经现场对比，图一至图五拍摄内容主要为江西宏宇能源发展有限公司等企业的熄焦塔蒸汽、焦炉烟气、玻璃窑炉烟气、锅炉烟气。企业均按要求配套建设了废气处理设施，安装了烟气在线监控设施，经调取上述企业近 4 个月的在线监测数据，除江西宏宇能源发展有限公司玻璃窑炉治理设施检修的 8 天外，其他正常生产期间日均值基本能达标；调阅企业自行监测报告及樟树生态环境局开展的年度监督性监测报告，大气污染物排放达标。调查人员现场检查及夜间暗查时，均未发现企业有明显异味。

调查组查阅樟树市盐化工业基地有毒有害气体预警系统自动监测数据，基地 5 个有毒有害气体站点及临近基地的 1 个恶臭气体监测站点从 2021 年 1 月 5 日试运行开始至今，相关特征污染物均未发现监测数据超标现象。

## （二）关于疑似水体污染问题。

调研报告反馈照片中共 15 张图片，涉及 11 个点位反映存在水体污染问题。调查组对涉及的水体实地查看，所涉及水体的主要是园区地势低洼地、天然水塘及基建施工取土形成的雨水塘。通过对周边环境进行查看，未发现有工业废水排放迹象，对水体水质均采样监测，数据显示水质常规指标基本正常。部分点位由于坑塘底色、水体内水草、藻类等因素，造成视觉感官异常现象，同时有一处养鸭池塘水质较差。

## （三）关于疑似固废堆放问题。经查，该问题基本属实。

调研报告中反映固体废物或物料未按规范贮存方面问题的图片共计 19 张，共涉及 8 家企业、26 个点位。部分企

业现场管理差，存在工业固体废物、建筑垃圾及物料露天堆放的情况，经现场核查，其中 24 个点位反映问题属实。其中，涉及工业固体废物贮存不规范问题 2 个，涉及建筑垃圾露天堆存问题 7 个，涉及企业内部物料（原料、产品、维修更换设备器件等）露天堆存问题 15 个，现场未发现危险废物违规贮存及土壤污染等现象。现场调查时已经整改完成的有 5 个，其它问题正在抓紧整改中。

（四）关于反映园区企业未批先建、未验先投等问题。

经核查，基地在产的 20 家企业已全部办理环保审批手续，完成环保竣工验收。

## 二、下一步的举措

生态环境保护永远在路上，下一步，我市将坚决贯彻习近平生态文明思想，以对人民群众生命健康极端负责的精神，把生态环境建设放在各工作的重中之重，本着有则改之，无则加勉的态度，全力抓好问题的整改、环境的提升，努力推进全市生态环境的不断好转。

一是坚持问题导向强化整改，举一反三。针对本次调查暴露出的工业企业在工业固体废物、建筑垃圾、物料贮存不规范的问题，在全市范围内全面梳理排查整治，建立问题清单，制定整改方案，落实整改责任，明确整改时限，采取果断措施，高标准、高效率推动问题整改，及时解决环境问题，对存在的环境违法行为依法查处，切实消除生态环境安全隐患。

二是强化生态环境保护宣传。积极搭建和拓展环保宣传



平台，注重信息报道和宣传工作，多途径、多渠道开展环保法律法规的宣传，为全市环保工作推进提供强有力的舆论支持。通过宣传来塑造我市良好的社会形象，营造全民参与环境保护的良好氛围。同时积极回应舆论关切，及时解决群众诉求，以实际行动和整改成效让人民群众满意。

三是加强信访调处力度，妥善解决群众关注的热点问题。进一步健全环境信访工作机制，畅通举报电话、环保微信信访投诉渠道，持续做好环境信访投诉工作，继续秉承执政为民的思想，不断做好信访工作，对群众反映的问题不推诿、不拖延，给群众以满意的答复。

附件：1. 反馈问题点位图文对比及调查核实情况汇报



附件 1:

关于《中国盐化工（樟树）循环产业  
基地环境与安全调研报告》的点位图文对比  
及调查核实

情  
况  
汇  
报

二零二一年二月十九日

调研报告中反映的问题，主要涉及水、气、固废及园区企业未批先建等几个方面，共涉及 43 个点位问题，调查组逐一对反映的问题点位进行了现场调查核实。其中疑似水、气、土受污染涉及的 17 个点位已排除，物料、建筑垃圾、工业固体废物露天堆存问题涉及 26 个点位中 24 个属实。

### 一、基地弥漫着浓烈刺鼻气味问题。



原图（图一盐化基地鸟瞰图）



现状图

图一拍摄的为基地全景。白天现场核实时基地无明显异味，调查组查阅樟树市盐化工业基地有毒有害气体预警系统自动监测数据，基地 5 个有毒有害气体站点及临近基地的 1 个恶臭气体监测站点从 2021 年 1 月 5 日试运行开始至今，相关特征污染物均未发现监测数据超标现象。



(原图二)





(原图三)



(现状图)

图二、图三为江西宏宇能源发展有限公司 3 个点位（熄焦塔、焦炉、玻璃窑炉）的废气污染及异味问题。

1. 熄焦塔废气为用水进行熄焦产生的水蒸汽。

2. 焦炉烟气采用脱硫脱硝一体化处理设施处理，安装了烟气在线监控设施，调阅近 4 个月的在线监控数据，日均值均达标。

3. 玻璃窑炉烟气采用脱硫脱硝除尘一体化设施处理，安装烟气在线监控设施，调阅近 4 个月的在线监控数据，除污染治理设施检修的 8 天外，其余时间日均值均达标。

现场核查及夜间暗查时该企业均无明显异味。



(原图四)





(原图五)



(现状图)

二、关于水体污染问题。调研报告反映盐化基地水体疑似污染问题共 13 个点位。核实情况如下：

1. 图六拍摄的上方水体（与图七的下方水体为同一个水体）疑似污染问题。

该水体为企业取土产生的坑塘，现场调查时已回填。



(原图六)



(现状航拍图)

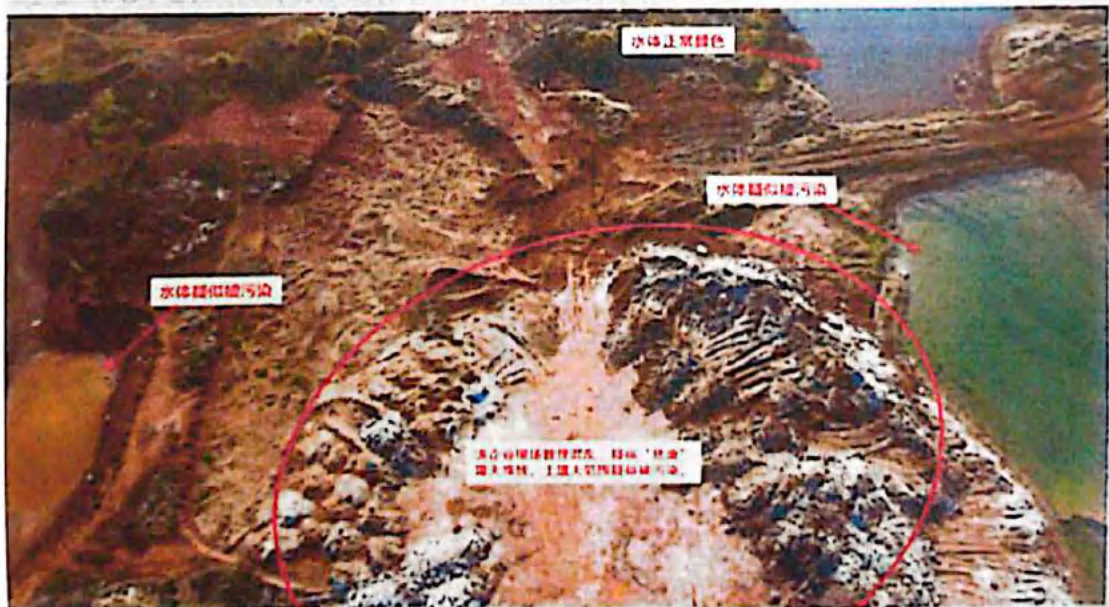




(现状图)

2. 图六拍摄的下方水体（与图七的上方水体为同一个水体）疑似污染问题。

现场勘察该水体，未发现有工业废水和废液排入痕迹，水体颜色正常、水质清澈，采样监测结果 pH 为 8.47、COD 为 25mg/L、氨氮为 0.025Lmg/L，水质正常。



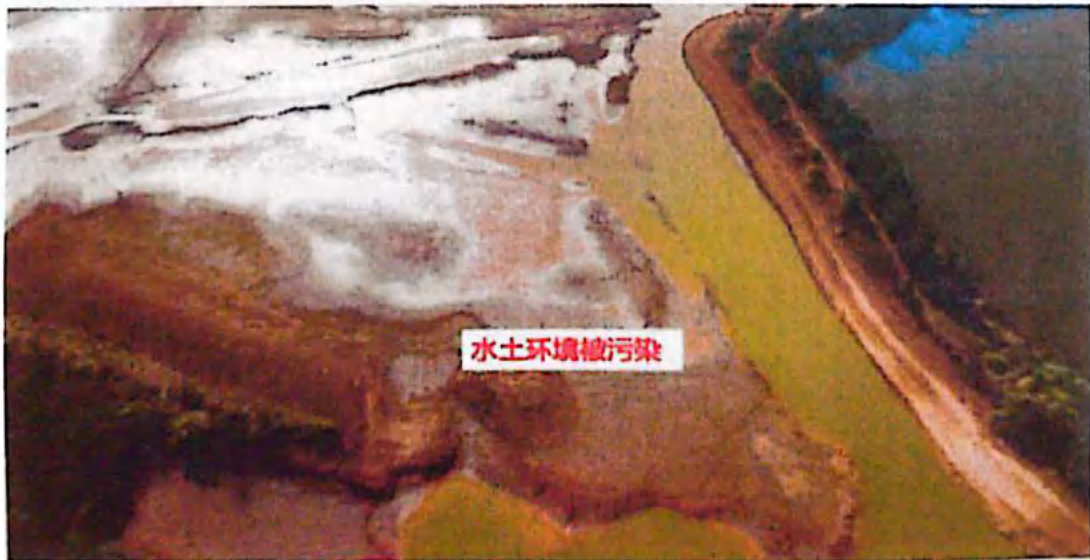
(原图七)



(现状图)

### 3. 图八拍摄的水体疑似污染问题。

该水体为江西宏宇能源发展有限公司厂外南侧 50 米处池塘，为村民养鱼、养鸭池塘，现场观察水质清澈，未发现周边水土有被污染痕迹。采样监测结果 pH 为 7.18、COD 35mg/L、氨氮 5.60mg/L，水质正常。



(原图八)





(现状图)

#### 4. 图九拍摄的水体疑似污染问题。

该水体为通能硅（停产多年）内池塘，养殖户已用该两池塘进行养鸭多年，现场勘查并未发现有工业废水排入迹象。对图中指出的水体采样监测结果为 pH 为 7.01、COD 为 215mg/L、氨氮为 5.5mg/L，主要是养鸭造成。



(原图九)



(现状图)

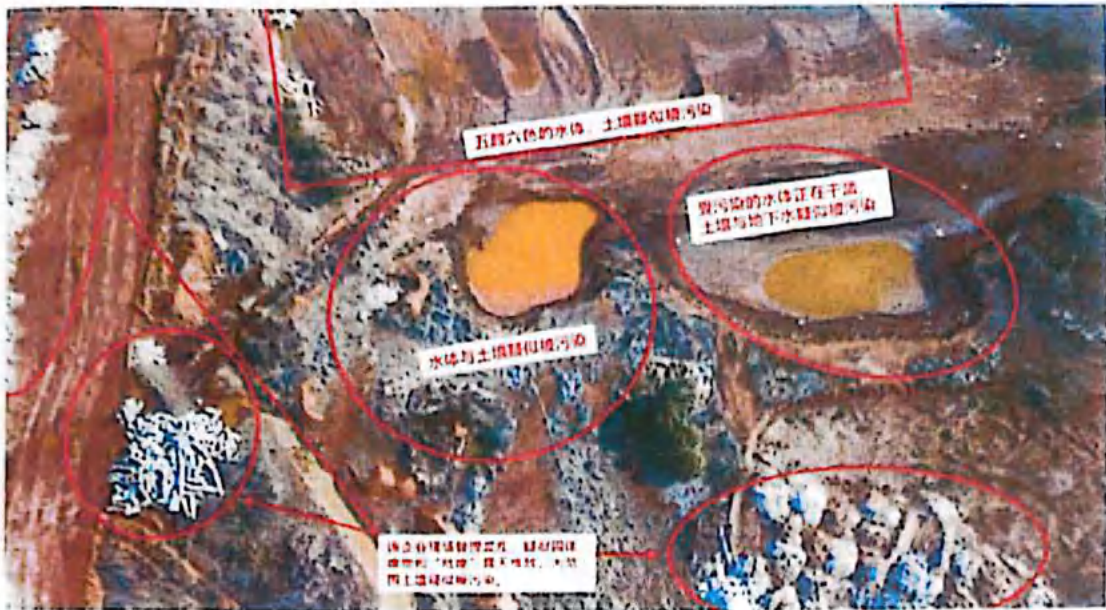


(现状图)

5. 图十拍摄的左边水体（与图二十右侧小椭圆区域左边水体为同一点位）疑似污染问题。

该水体是企业建设取土产生的坑塘，现场勘查坑塘汇集有雨水，水质清澈，未发现有工业废水或废液排入情况。采样监测结果 pH 为 6.34、COD 为 6mg/L、氨氮为 1.72mg/L，水质正常。





(原图十)



(现状图)

6. 图十拍摄的右边水体（与图二十右侧小椭圆区域右边水体为同一点位）疑似污染问题。

该水体原是企业建设取土产生的坑塘，原先汇集有部分雨水，目前已经干涸。现场查看，未发现有工业废水或废液



排入痕迹。



(原图二十)



(现状图)



(现状图二十)



7. 图十一拍摄的水体疑似污染问题。

该水体为循环经济产业园景观池塘，池塘为人工挖土、采土导致的水坑，现场察看水质良好，并未发现有工业废水排入情况。采样监测结果 pH 为 6.11、COD 为 3mg/L、氨氮为 0.74mg/L，水质正常。



(原图十一)





(现状图)

8. 图十二中所示点位 1 水体 (与图十三、图十四和图十五为同一个点位水体) 疑似污染问题。

该水体位于樟树市鑫利化工西侧低洼地 (沼泽地), 现场核查未发现工业废水渗出痕迹, 沼泽地内有腐坏的植被 (杂草)、颜色呈灰黑色, 沼泽地水质清澈, 水底有绿色水藻, 采样监测结果 pH 为 6.14、COD 为 5mg/L、氨氮为 0.026mg/L, 水质正常; 沟渠内水质清澈, 底部有绿色水藻, 采样监测结果 pH 为 6.05、COD 为 7mg/L、氨氮为 4.48mg/L, 水质正常。





(原图十二)



(原图十三)





(现状图)

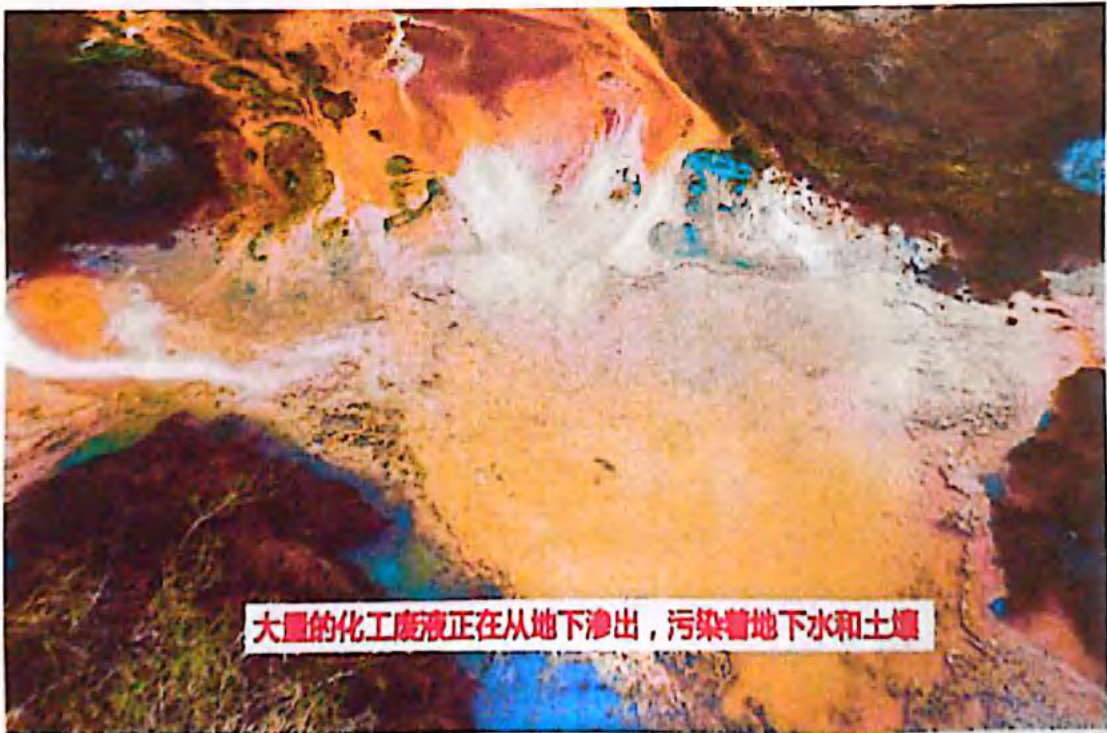


(原图十四)





(现状图)



(原图十五)





(现状图)



现状图(沼泽地内有腐坏的植被,沼泽地水质清澈,水底有绿色水藻。)





现状图(沼泽地内有腐坏的植被,沼泽地水质清澈,水底有绿色水藻。)



现状图(沟渠内水质清澈,底部有绿色水藻)





9. 图十六点位 2（同图十七）拍摄疑似渗出废液污染土地问题。



（原图十六）





(原图十七)



(现状图)

经现场核查，该区域为江西春江精细化工有限公司西侧低洼地，该点位地表存在的黑色物质是地表植物腐坏形成，现场并未发现工业废水渗出痕迹。低洼地表积水采样监测结



果 pH 为 6.22、COD 为 6mg/L、氨氮为 0.649mg/L；该低洼地西侧鱼塘旁水沟水质 pH 为 6.07、COD 为 11mg/L、氨氮为 1.43mg/L，水质正常。

10. 图三十一拍摄的企业围墙旁树林里有一个人为开挖的水坑，水坑内三个明显的深孔，疑似渗坑。

经现场核查，该点为冀鲁化工有限公司南侧围墙外，该水坑为人工挖掘的水坑，三个红色小圆为水坑内的深坑，水坑内水质清澈。采样监测结果 pH 为 7.87、COD 为 12mg/L、氨氮为 0.127mg/L，水质正常。



(原图三十一)



(现状图)



现状图（现场勘查照片）



11. 图三十二右侧疑似渗坑污染问题。



(原图三十二)



(现状图)

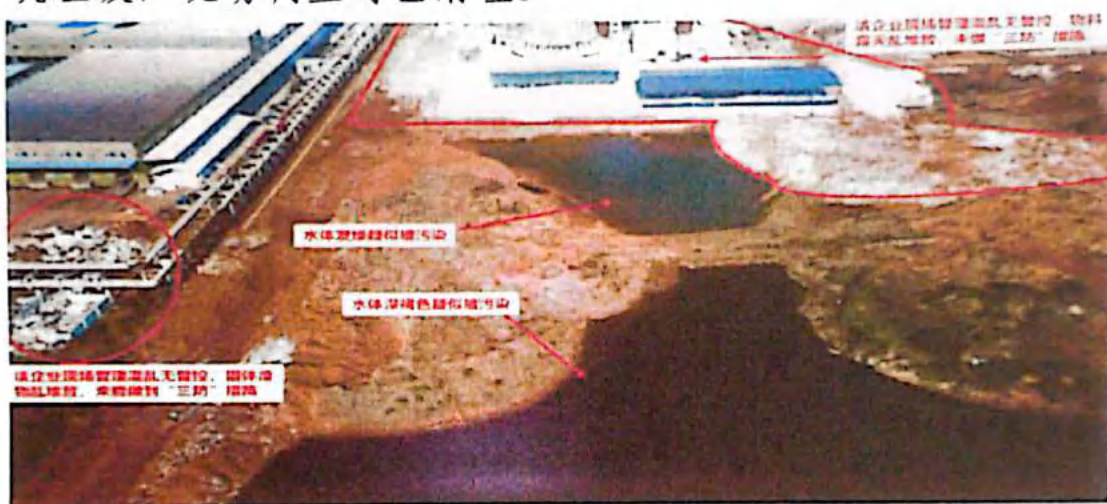
该处为樟树市鑫利化工有限公司厂区内水坑，为 2019 年挖的消防水池（约 200 立方），企业停产一年，池内主要为雨水，采样监测结果 pH 为 6.55、COD 为 5mg/L、氨氮为



0.864 mg/L，水质正常。

三、调研报告中反映固体废物或物料未按规定贮存方面问题的图片共计 19 张。核实情况如下：

1. 图六左侧红圈区域内（同图二十一右侧红圈区域内）固体废物乱堆放问题。一是图中物料为企业施工过程中的建筑垃圾，现场调查时已清理。



(原图六)



(现状图)





(原图二十一)



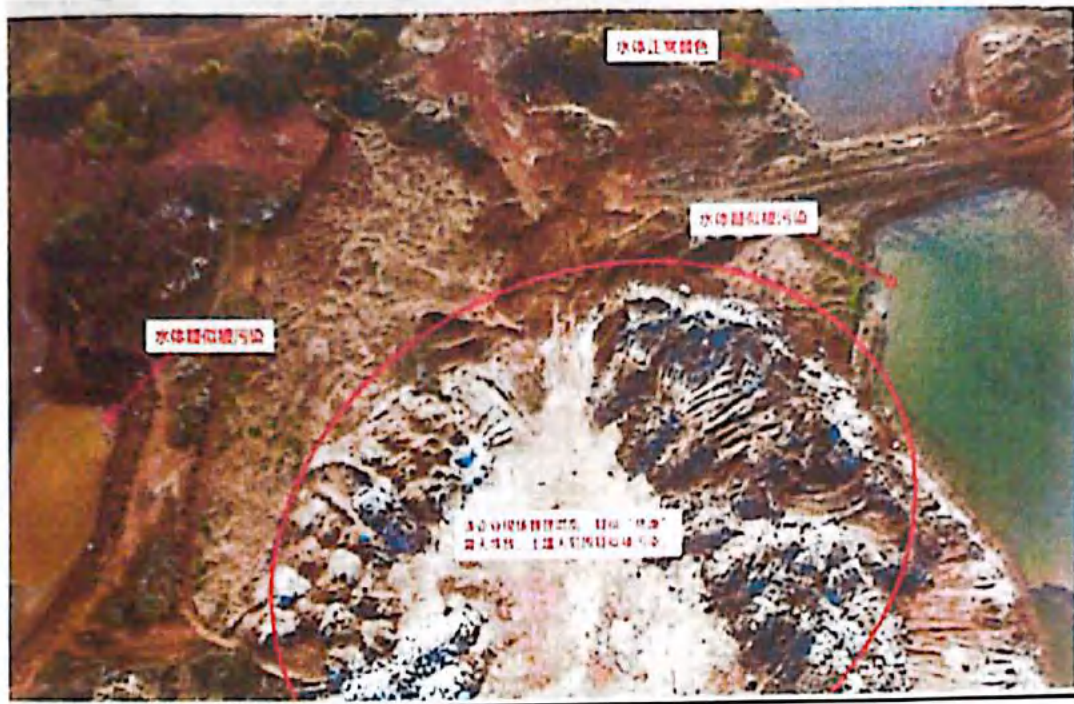
(现状图)

2. 图六右上角红圈区域内（同图七红圈区域内、图十右下角红圈区域内、图二十右下方红圈区域内）固体废物乱堆放问题。

现场检查为企业堆存的部分返石返渣，用于土地平整。



现场调查时土地已基本平整，返石返渣为一般工业固体废物，可以综合利用，用于土地平整。



(原图七)



(现状航拍图)





(原图二十)



(现状图航拍图)



(原图二十二)



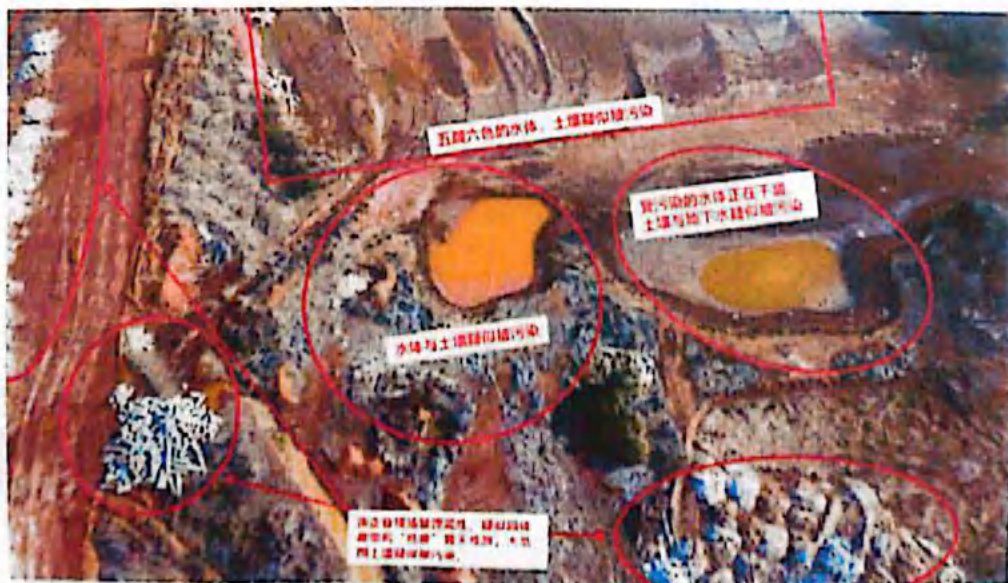


(现状图)

3. 图六上方方框区域内（同图二十左侧红圈区域、图二十二红圈区域）疑似固体废物露天堆放问题。

原图中有部分返石返渣未及时清运进贮存场内，露天堆放，现场核查时，露天堆放的返石返渣已清理。

4. 图十左侧红圈区域内（同）反映疑似固体废物露天堆放问题。为企业施工过程中的建筑垃圾，准备在后期建设中用于平整土地。



(原图十)





(现状图)

5. 图十九拍摄的固体废物露天堆放问题。

该点位为江西宏宇能源发展有限公司焦化厂煤场东侧空地，该区域为该厂闲置土地，空地内堆放了该厂施工过程中留用的混凝土石块，表面长满杂草。现场调查时该企业已进行覆膜，准备留用于厂区建设。



(原图十九)





(现状航拍图)

6. 图二十三右上红圈内 (包含在图二十右上红色圈内) 拍摄的固体废物露天堆放问题。

该点位为企业原料库旁, 少量原料石灰石 (大块石灰石、无粉尘) 露天堆放。

7. 图二十三右中红圈内 (包含在图二十右上红色圈内) 拍摄的固体废物露天堆放问题。



(原图二十三)





(现状图)

该点位为企业原料库旁，少量原料石灰石（大块石灰石、无粉尘）露天堆放。

8. 图二十三右下方框内（包含在图二十右上红色圈内）拍摄的物料乱堆乱放问题。

该点位为企业建设时期所搭设的简易工棚，及剩余建材。目前企业已妥善贮存。

9. 图二十三左中方框拍摄的物料乱堆乱放问题。

该点位为企业原料库，该堆场已规范建设防尘网。

10. 图二十一拍摄的固体废物露天堆放问题。

该点位为永鑫建材原料仓库，堆放的是石灰渣原料。现场调查时虽大部分已清理入库，但仍有部分露天堆放。未见土壤污染现象。



(原图二十一)



(现状图)

11. 图二十四中间长方形红框反映固体废物乱堆乱放问题。



该点位企业产品临时堆放在此处，现场调查时公司已清理完毕。

12. 图二十四右上长方形红框反映固体废物露天堆放问题。

该点位为企业施工过程中的建筑垃圾，该企业准备在后期建设中用于平整土地。



(原图二十四)





(现状图)



(现状图)

13. 图二十五下方红色方框内固体废物露天堆放问题。



(原图二十五)





(现状图)

该点位为企业机修设备维修区域，堆放的为新购置或待修反应釜、储罐等（待修设备拆除前已在车间完成清洗）及维修过程中产生的废铁、废塑料等工业固体废物。现场调查时已部分清理。

14. 图二十六左侧红圈内固体废物露天堆放问题。

该点位为企业建厂以来一直未开发利用的厂区空地（约10亩），企业拟建车间但一直未建设。现场主要为枯草土壤地，未见明显排污迹象和土壤污染现象。





(原图二十六)



(现状图)



15. 图二十六右侧红框区域疑似固体废物乱堆放问题。



(原图二十六)



(现状图)

该点位为企业中控室施工过程中产生的废砖、水泥块等建筑垃圾等，约5吨，企业拟3月份处理完毕。



16. 图二十七红框内（同图二十六红色方框）疑似固体废物露天堆放问题。



（原图二十七）



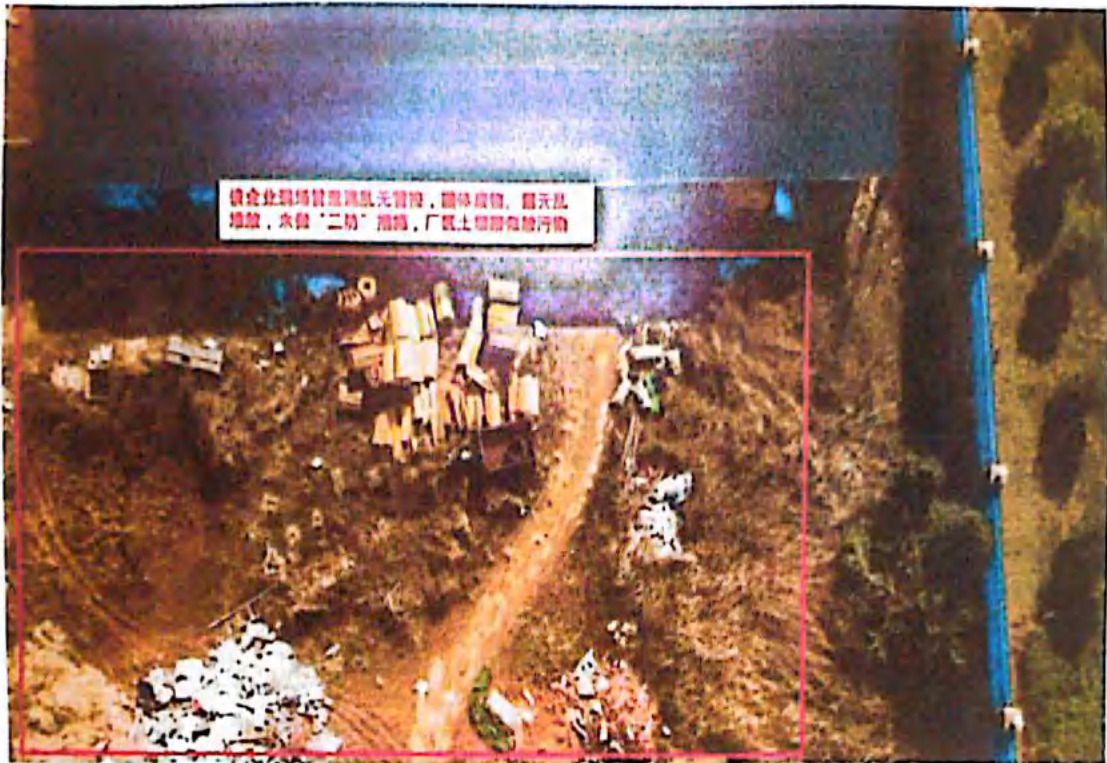
（现状图）

该处为图二十六部分近景，为企业散乱堆放的废砖、水



泥块等建筑垃圾。

17. 图二十八红框内疑似固体废物露天堆放问题。



(原图二十八)



(现状图)

该点位为图二十六部分近景，为企业散乱堆放的废砖、水泥块等建筑垃圾以及未使用的保温材料。



18. 图二十九红框内疑似固体废物露天堆放问题。



(原图二十九)



(现状图)

该点位为外包设备、管道保温工程未使用的保温材料。

19. 图三十左侧红圈区域固体废物露天堆放问题。

该点位位于江西蓝恒达化工有限公司内，为企业空地，存放有生产装置更换冷冻盐水管道的保温材料，更换的循环



冷却塔、采购设备的包装箱及木质托盘、废旧橡胶管、铲车轮胎等物料，均为 2020 年 3 月以来陆续存放。



(原图三十)







(现状图)

20. 图三十右侧红圈区域疑似固体废物乱堆放问题。



(原图三十)







(现状图)

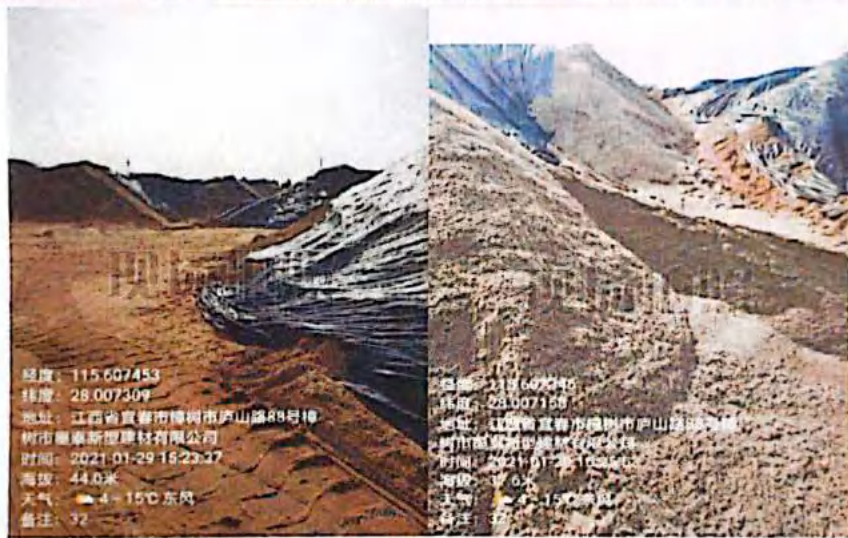
该点位位于江西蓝恒达化工有限公司内，为企业地面硬化的设备维修区域，现场存放部分待维修的设备管道等物品。

21. 图三十二左侧区域疑似固体废物露天堆放问题。



(原图三十二)





(现状图)

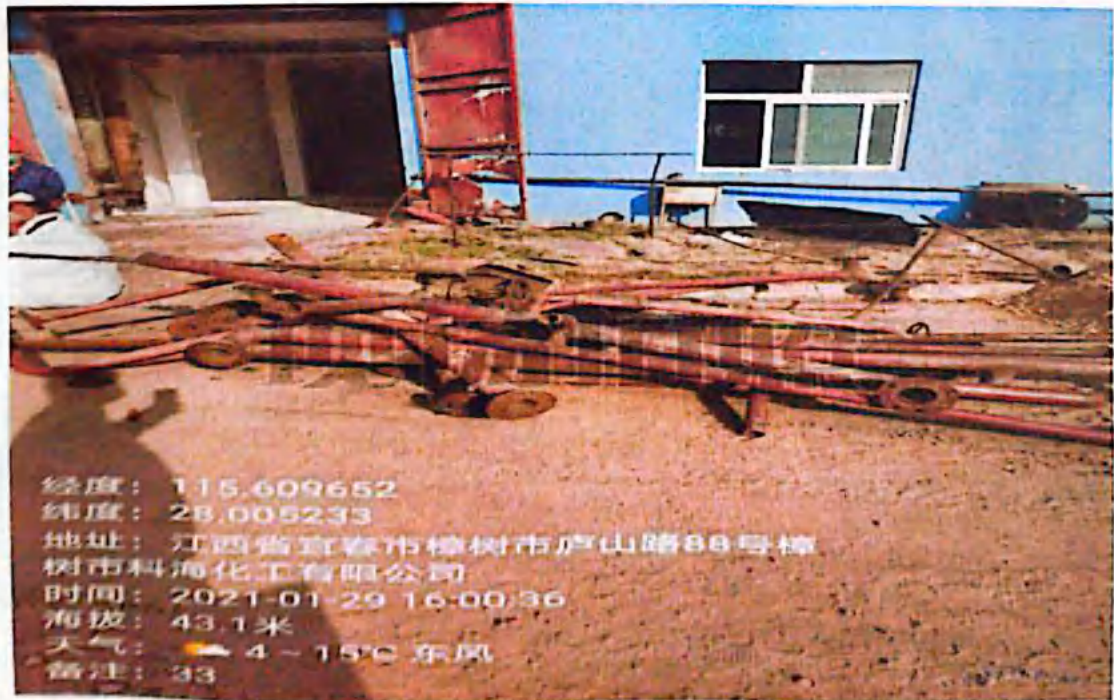
该点位为樟树市墨泰新型建材有限公司原料干砂堆场，现场露天堆存约1万立方，部分作了覆盖，未做严密围挡等有效覆盖措施，容易产生扬尘。

22. 图三十三左侧红圈区域疑似固体废物露天堆放问题。





(原图三十三)





(现状图)

该点位位于樟树市科海有限公司，该企业 2020 年 7 月至今停产改造，厂区散乱存放拆除的管道设备。图片左侧区域为拆除的设备和施工物料。

23. 图三十三左侧红圈区域疑似固体废物露天堆放问题。



(原图三十三)







(现状图)

该点位为樟树市科海有限公司 2013 年至今未利用的厂区土地，约 40 亩。现场散乱堆存建筑垃圾，约 40 吨，以及 2020 年以来拆除的部分蒸汽水管、冷却水管等。

24. 图三十四上方红框内疑似固体废物露天堆放问题。





(原图三十四)



(现状图)

该点位位于江西赣中氯碱制造有限公司，上方红框区域为企业厂内空地，零散堆放有 2015 年以来从老厂区拆除的反应罐、管道等物料。

25. 图三十四下方红框内疑似固体废物露天堆放问题。

(原图三十四)







(现状图)

该点位位于江西赣中氯碱制造有限公司，下方区域为该  
企业 2010 年以来未使用的厂区土地(约 100 亩)，堆放有 2015  
年从老厂区拆除的反应罐、管道等生产设备等物料。现场发  
现少量拆除设备时产生的废石棉。现场未发现其它明显排污  
迹象和土壤污染迹象。



26、图三十五红框内疑似固体废物露天堆放问题。



(原图三十五)



(现状图)

该点位为图三十四上方红框区域近景，为江西赣中氯碱制造有限公司零散堆放有老厂区拆除的反应罐、管道等物料。

#### 四、关于反映园区企业未批先建等问题。

调研报告中反映的盐化基地存在多家企业未批先建、未

验先投问题，核查情况如下：

经核查，2016年以来，樟树市持续开展对“未批先建”、“未验先投”环境违法违规建设项目清理整顿，截止2020年底，园区内基本完成清理整治工作，目前樟树市盐化工业基地20家在产企业已全部完成验收工作。